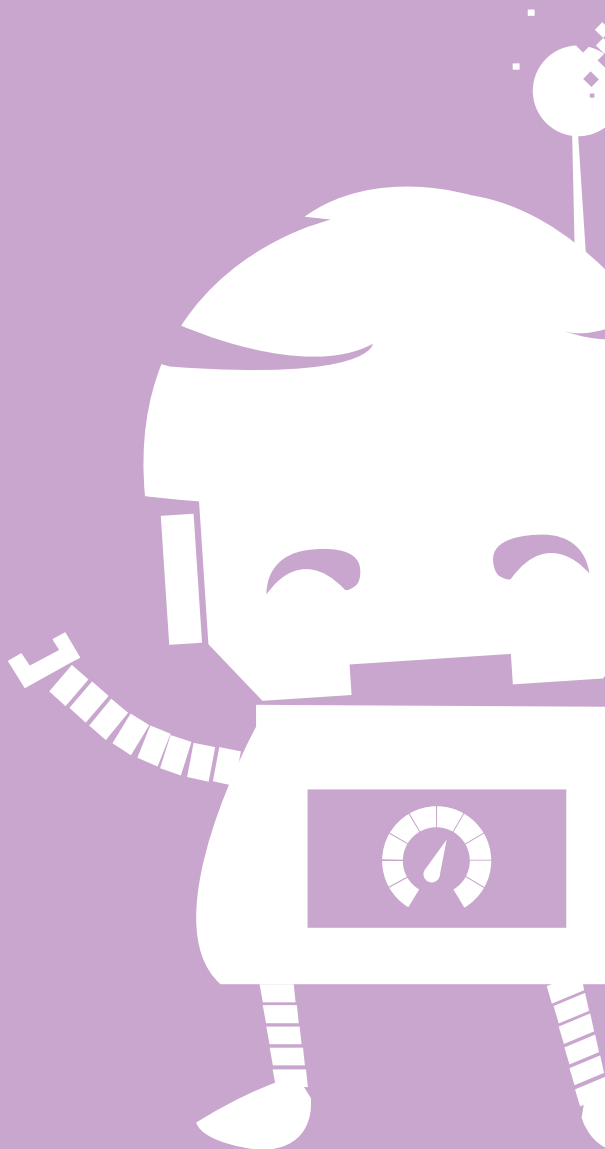


MANUAL BOOK
DUST BOY MINI
MODEL NH

MODEL
NH



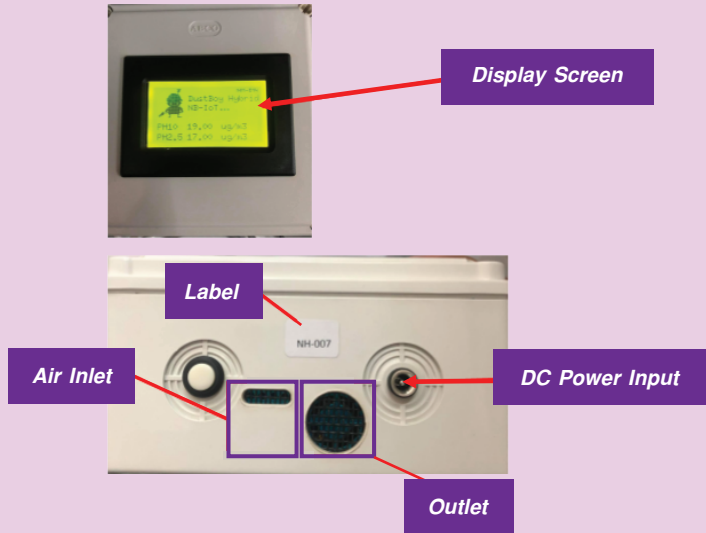
CONTENTS

ส่วนประกอบหลัก	2
การติดตั้งใช้งาน	3
การเปลี่ยนโหมดการเชื่อมต่อ ระหว่าง NB-IoT และ WiFi	4
ข้อควรระวังและการดูแลรักษา	7



ส่วนประกอบหลัก

1) ตัวเครื่อง *DustBoy Mini Model NH*



2) DC Power Supply



การติดตั้งใช้งาน

1. ตัวเครื่องถูกออกแบบให้สามารถติดตั้ง และ ยึดติดกับผนัง สามารถนำไปใช้ในจุดต่างๆ ได้ง่าย เพียงแค่เสียบ DC Power Supply เข้ากับตัวเครื่อง
2. เครื่องจะเริ่มทำงาน และ หน้าจอแสดงผลจะแสดงผลตามรูปด้านล่าง



การเปลี่ยนโหมดการเชื่อมต่อ ระหว่าง NB-IoT และ WiFi

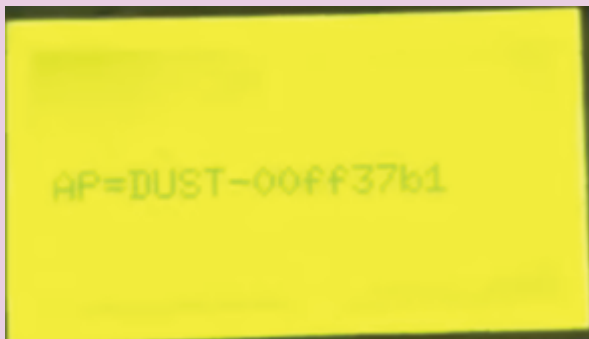
1) เปิดกล่องอุปกรณ์ด้วยการไขสกรู บนกล่องทั้ง 4 ด้าน



2) เปิดฝากล่อง

3) จะพบแผงวงจรด้านล่างจอ กดปุ่ม Boot บนแผงวงจร
ติดกัน 3 ครั้ง

4) เมื่อเข้าสู่โหมด WiFi บนหน้าจอจะปรากฏชื่อ AP



5) ทำการเชื่อมต่อเข้ากับ AP ของกล่องอุปกรณ์ผ่านมือถือหรือ คอมพิวเตอร์ (วิธีเชื่อมต่อขึ้นอยู่กับ มือถือ หรือ คอมพิวเตอร์ที่ใช้ โดยมีวิธีการเชื่อมต่อเหมือนการต่อ Internet ทั่วไป) โดยใช้ชื่อ Network ตามชื่อ AP ที่ปรากฏบนจอ และ Password ที่ใช้เชื่อมต่อกับ AP คือ ตัวเลขและตัวหนังสือ 8 หลักสุดท้าย (DUST-XXXXXXXX) ของชื่อ AP เช่น AP ชื่อ DUST-00ff37b1 Password คือ 00ff37b1

6) หากเชื่อมต่อกับ AP ได้สำเร็จ จะพบหน้าต่างสำหรับการเชื่อมต่อกล่องอุปกรณ์เข้ากับ WiFi ที่ต้องการ ให้ทำการเลือก SSID และ ใส่ Password หลังจากนั้นกดปุ่ม Submit (ถ้าหาก ไม่พบหน้าต่างดังกล่าวหลังการเชื่อมต่อ สามารถเข้าไปได้ที่ 192.168.4.1 ผ่านหน้า Web Browser พื้นฐานของมือถือ หรือ คอมพิวเตอร์ที่ได้เชื่อมต่อกับ AP แล้ว

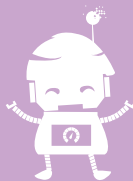
7) เมื่อทำการเชื่อมต่ออุปกรณ์เข้ากับระบบ WiFi ที่ต้องการแล้ว บนหน้าจอจะขึ้นคำว่า WiFi เพื่อบอกว่า ขณะนี้ กล่องอุปกรณ์ทำการส่งข้อมูลไปที่ Server ด้วยการเชื่อมต่อแบบ WiFi

8) หากโดยการกลับมาใช้การเชื่อมต่อแบบ NB-IoT ให้ทำซ้ำขั้นตอนที่ 1-3 บนหน้าจอจะขึ้นคำว่า NB-IoT เพื่อบอกว่า ขณะนี้กล่องอุปกรณ์ทำการส่งข้อมูลไปที่ Server ด้วยการเชื่อมต่อแบบ NB-IoT

ข้อควรระวังและการดูแลรักษา

1. ควรติดตั้งในพื้นที่โล่ง อากาศถ่ายเทสะดวก ไม่มีละอองน้ำหรือไอน้ำ
2. ไม่ควรปิดช่องระบายอากาศ (Air Inlet/Outlet)
3. ไม่ควรทำตก หรือได้รับการกระแทกอย่างรุนแรง
4. ไม่ควรติดตั้งในที่ที่มีความชื้นสูง เช่น ห้องน้ำ หรือ บ่อน้ำร้อน เป็นต้น
5. เนื่องจากตัว Sensor วัดฝุ่น ถูกออกแบบเพื่อให้ใช้งานในที่ร่ม และ แห้ง หากนำไปติดตั้งกลางแจ้ง หรือพื้นที่โล่งแจ้ง จึงควรมีอุปกรณ์ป้องกันไม่ให้ตัวเครื่องโดนน้ำและแสงแดดโดยตรง
6. ควรหมั่นดูแลรักษาตัว Sensor ไม่ให้มีฝุ่นหรือแมลงเกาะติดช่องดูดและระบายอากาศ (Air Inlet/Outlet) เพราะจะทำให้ประสิทธิภาพของพัดลมดูดอากาศลดลง และมีผลทำให้การวัดค่าฝุ่นผิดเพี้ยน





DUSTBOY
mini

WWW.CMUCCDC.ORG